

---

## Comment réalise-t-on l'intervention ?

### Le procédé :

Sous anesthésie locale ou générale (à discuter avec votre cardiologue), une petite incision est réalisée pour introduire la sonde dans une veine. Elle est, par la suite, poussée jusqu'au cœur. L'extrémité de la sonde est amenée sous contrôle radiologique jusqu'à la pointe du ventricule droit. Si le Pacemaker fonctionne avec deux sondes, la seconde sera conduite et fixée de la même manière dans l'oreillette droite.

---

## Quels sont les effets secondaires ?

Suite à l'implantation de votre pacemaker, vous pouvez développer un hématome au niveau du site d'implantation qui se résorbera en quelques jours

---

## Quelles sont les complications possibles ?

La pose d'un Pacemaker s'effectue à l'occasion d'une opération chirurgicale d'environ deux heures. Les risques de complications existent mais sont particulièrement rares : hématome ou infection de la poche du boîtier ; épanchement de liquide autour du cœur ; pneumothorax lié à la ponction veineuse ; déplacement de sonde nécessitant un repositionnement ; allergie à un antibiotique.

Au CHwapi, plus de 200 personnes ont bénéficié d'une telle intervention en 2017.

---

## Et en cas de refus du patient ?

En tant que personne souffrant d'un rythme cardiaque lent, vous pouvez présenter des symptômes qui continueront à affecter votre qualité de vie.

---

## Informations administratives

### Informations complémentaires pour le suivi du patient:

1. La durée de vie d'une batterie de Pacemaker s'étend de 7 à 10 ans en moyenne. Son autonomie varie selon qu'il est programmé pour fonctionner en permanence ou par intermittence.
2. Par sécurité, le Pacemaker est remplacé quelques mois avant le terme de sa durée d'autonomie

### Au quotidien :

Les personnes porteuses d'un stimulateur cardiaque peuvent exercer leur profession et reprendre sports et hobbies. Les appareils ménagers électriques n'ont aucune influence sur leur Pacemaker, pas plus que les téléphones de table sans fil ou les réseaux sans fil pour ordinateur. Toutefois, avec un téléphone mobile, on devrait observer une distance de sécurité d'au moins 20 cm et ne pas le ranger ensuite dans sa poche poitrine. Cette distance de sécurité est valable aussi pour certains autres appareils électriques. Les dispositifs susceptibles d'influencer le fonctionnement d'un stimulateur cardiaque sont en principe expressément signalés (par exemple, les portiques de sécurité dans les aéroports, les plaques à induction, les IRM ou les appareils de radiothérapie).

### Un suivi régulier :

Les patients dotés d'un pacemaker doivent rendre une à deux visites annuelles à leur cardiologue.

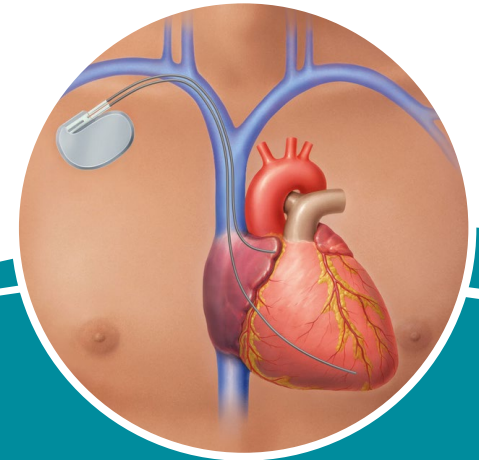
1. À l'aide d'un boîtier électronique capable d'interroger le Pacemaker à distance, le médecin vérifie le bon fonctionnement du stimulateur et recueille aussi des données sur l'activité cardiaque de son patient.
2. Le boîtier électronique évalue également l'autonomie de la pile encore disponible.

---

# IMPLANTATION D'UN PACEMAKER

---

Service de **Cardiologie**



## Qu'est-ce que l'intervention ?

En temps normal, les battements du cœur sont provoqués par une petite zone située dans l'oreillette droite: le nœud sinusal. Sa fonction est de produire des impulsions électriques régulières qui vont générer les contractions du muscle cardiaque.

Parfois, la production de ces impulsions est perturbée ou le courant délivré ne circule plus correctement à travers le cœur. Résultat : les battements cardiaques sont interrompus, entraînant une chute brutale du débit sanguin vers le cerveau.

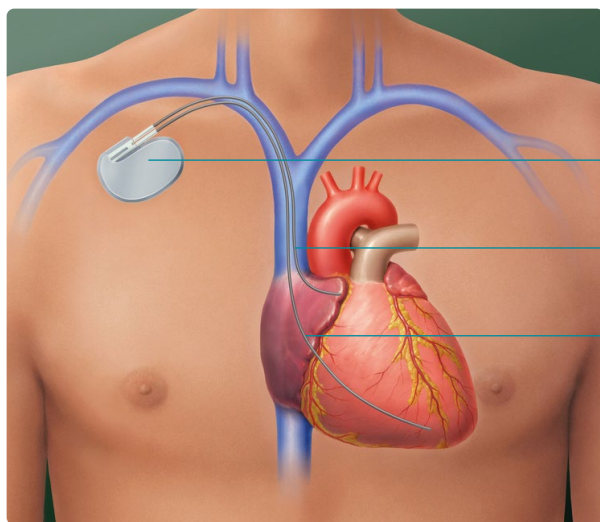
Pour le patient qui en souffre, c'est la syncope : une perte de connaissance totale, pratiquement sans signes avant-coureurs. D'une durée variable, mais souvent brève, la perte de connaissance est susceptible d'entraîner des blessures lors de la chute.

## Le Pacemaker ou stimulateur cardiaque

L'intervention chirurgicale peut être pratiquée chez des personnes très âgées et nécessite peu de préparation.

Ce qu'il vous sera demandé :

- Vous devrez vous laver avec un savon désinfectant la veille de l'intervention ainsi que le matin même. Nous vous demanderons de vous déshabiller entièrement, de revêtir une blouse patient et de retirer vos éventuelles prothèses dentaires, ainsi que vos bijoux.
- Vous devrez être à jeun 6 à 8h avant l'intervention (c'est-à-dire ne pas boire, ni manger).
- L'équipe infirmière s'occupera de raser la zone d'implantation de votre pace maker.
- Si vous prenez des anticoagulants, signalez-le car il vous sera demandé de les arrêter temporairement.
- Si vous avez des allergies, n'hésitez pas à le signaler.



Pacemaker

Sonde dans le ventricule droit

Sonde dans l'oreillette droite



Centre Hospitalier de Wallonie picarde - CHwapi  
Association Sans But Lucratif

### Site IMC

80, chaussée de Saint-Amand - 7500 Tournai

### Site NOTRE-DAME

9, avenue Delmée - 7500 Tournai

### Site UNION

51, rue des Sports - 7500 Tournai

### Centre de Consultations de PÉRUWELZ

11, rue de Sondeville - 7600 Péruwelz



Numéro d'appel général unique  
pour tous les sites : 069/333 111

www.chwapi.be |  