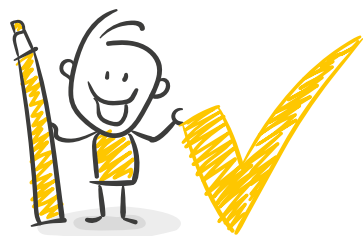


Hygiène de vie

- Boire au minimum 1.5 litre de boisson par jour sauf contre-indication particulière ou ordre du médecin.
- Vous pouvez prendre une douche. Il ne faut pas déconnecter la sonde de la poche pour la douche. Néanmoins, il existe un système de robinet 'flip-flo' qui peut être utilisé durant la douche moyennant une désinfection des connexions. Le 'flip-flo' est un robinet qui se fixe à l'extrémité de la sonde à la place du sac. Le 'flip-flo' est une solution temporaire.
- Il est nécessaire de changer quotidiennement de sous-vêtements et d'éviter le port de vêtements trop serrés.
- Surveillance de la quantité, de la couleur et de l'odeur des urines.
- Surveillance de votre température une fois par jour et en cas de doute.
- Porter une sonde vésicale n'empêche pas de sortir de chez soi.



Si vous n'êtes pas en capacité de réaliser les soins d'hygiène quotidiens vous-même, le médecin peut vous prescrire une ordonnance pour des soins infirmiers à domicile.

En cas de question, vous pouvez contacter votre médecin traitant ou contacter les urgences ou les consultations d'urologie.

Déroulement d'une journée

Lavage systématique des mains avant et après chaque manipulation.

- **Le matin :**
 - Vidangez votre poche de nuit dans les toilettes. Il faut des compresses stériles et de l'alcool dénaturé à 70°.
 - Désinfectez le robinet de vidange avant et après la vidange et ne pas oublier de le refermer.
 - Fixez votre poche à la cuisse.
 - Réalisez votre toilette intime.
- **La journée :**
 - Videz votre poche régulièrement, quand la poche est pleine au $\frac{3}{4}$ et avant chaque déplacement.
 - Vérifiez régulièrement qu'il n'y a pas de couture dans la tubulure ou la sonde.
- **Avant de vous coucher :**
 - Videz votre poche.
 - Vérifiez qu'elle soit bien fixée sur votre lit en contrebas par rapport à votre vessie.



Urgences adultes : 069/333 080
Consultations Urologie : 069/333 469

Urgences générales :
51, rue des Sports - 7500 Tournai



CONSEILS POUR VOTRE RETOUR À DOMICILE AVEC UNE SONDE VÉSICALE

Service des Urgences



CHwapi

Vous quittez le service des urgences avec une sonde urinaire ?

Votre sonde vésicale est mise en place de façon aseptique. La sonde vésicale relie votre vessie à un sac collecteur d'urines stérile.

Cette poche ne doit être changée que si cela est nécessaire (déconnexion accidentelle, bouchons, caillots, perforation...) et, idéalement, par un infirmier.

Le changement de sonde est effectué sur ordre médical et par un infirmier ou un médecin.

Quand contacter votre médecin ou revenir aux urgences ?



- En cas de fièvre ;
- Douleurs abdominales ;
- Brûlures urinaires ;
- Urines troubles et malodorantes ;
- Absence d'écoulement d'urines dans le sac collecteur ;
- Présence de sang dans les urines.

C'est votre médecin ou l'urologue qui décidera d'enlever ou de changer votre sonde vésicale. En aucun cas vous ne pouvez l'enlever vous-même car celle-ci est retenue dans votre vessie par un ballonnet rempli de liquide. En cas de retrait accidentel, contactez votre médecin traitant ou le service des urgences.

Conseils et recommandations pour tous les jours :

- Lavage des mains systématique avant et après chaque manipulation de la sonde vésicale ou du sac récolteur.
- Toilette intime (possibilité de douche) quotidienne et après chaque selle (idéalement), avec de l'eau et du savon doux liquide.
 - **Pour les femmes** : en allant de l'orifice urinaire vers anus.
 - **Pour les hommes** : en décalottant pour la toilette et en recalottant ensuite.
 - **Terminez par le nettoyage de la sonde**, du méat vers extérieur. Rincez à l'eau et séchez avec un linge propre.
- Maintien de la poche à urines sous le niveau de la vessie : en position debout, la poche est fixée à mi-cuisse ou au mollet avec le système qui vous est remis aux urgences.
- En position allongée, la poche doit être accrochée au lit (sous le niveau de la vessie).
- Ne jamais laisser la poche en contact avec le sol pour éviter toute contamination à partir du robinet de vidange.



Centre Hospitalier de Wallonie picarde - CHwapi
Association Sans But Lucratif

Site IMC

80, chaussée de Saint-Amand - 7500 Tournai

Site NOTRE-DAME

9, avenue Delmée - 7500 Tournai

Site UNION

51, rue des Sports - 7500 Tournai

Centre de Consultations de PÉRUWELZ

11, rue de Sondeville - 7600 Péruwelz



Numéro d'appel général unique
pour tous les sites : 069/333 111

www.chwapi.be |  