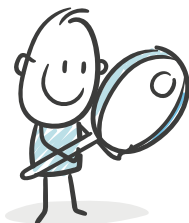


Pour contrôler la douleur

Malgré le soulagement partiel grâce à l'immobilisation, il est possible que des antidouleurs supplémentaires soient nécessaires.

Vous pouvez alors utiliser le paracétamol, voire un anti-inflammatoire en l'absence de contre-indications pour vous.

Au besoin, le médecin vous prescrira un analgésique plus puissant.



À surveiller

Si les mesures précédentes se révèlent insuffisantes pour contrôler la douleur, il est possible qu'une complication soit survenue.

Une froideur, une pâleur ou une coloration bleutée des doigts ou des orteils, de même que des picotements ou un engourdissement de ceux-ci peuvent signifier un plâtre trop serré : vous devez vous rendre sans tarder dans un service d'urgences ou prendre contact avec votre médecin traitant.

La présence d'une douleur au mollet lors de l'immobilisation d'une jambe peut suggérer la présence d'une thrombophlébite (caillot de sang dans une veine), complication importante en cas d'immobilisation. C'est pour éviter cela que sont prescrites, à partir d'un certain âge, des injections préventives d'anticoagulants.

Dans ces conditions, vous devez revoir votre médecin traitant ou vous présenter aux urgences ou au dispensaire d'orthopédie.

Le plâtre circulaire

Le plâtre circulaire traditionnel offre les mêmes avantages que l'attelle plâtrée. Il est réalisé plus tard, lors de la seconde consultation chez l'orthopédiste, si cela est encore indispensable. Le plâtre circulaire n'est jamais réalisé aux urgences, car il est circulaire, ce qui pourrait provoquer des complications en cas de gonflement. Ce plâtre pourra être mis en place pour des durées plus longues. À ce moment, un plâtre en résine, plus léger, peut être réalisé.

Ce type de plâtre est réalisé au dispensaire d'orthopédie.

Et après ?

Pour la suite de la prise en charge de votre plâtre, de votre entorse ou de votre fracture, il conviendra de revoir l'orthopédiste dans les 8 à 10 jours au dispensaire. Vous aurez probablement reçu un rendez-vous par la secrétaire avant votre départ du service des urgences. Si cela n'est pas le cas ou si vous souhaitez le revoir plus tôt, vous pouvez prendre un rendez-vous au **069/333 000**.



Urgences adultes : **069/333 080**

Urgences pédiatriques : **069/333 090**



CONSEILS À L'ATTENTION DES PATIENTS PLÂTRÉS

Service des Urgences



CHwapi

Vous vous êtes présenté aux urgences pour une entorse sévère, une fracture ou une tendinite ? Il est possible que vous ayez bénéficié d'une **attelle plâtrée**.

Voici quelques conseils et précautions à suivre durant votre traitement par attelle plâtrée.

Une fracture est une lésion d'un os : elle peut être déplacée si les deux fragments ont bougé, ou, non déplacée si les deux fragments restent correctement alignés.

Une entorse est une lésion (élongation ou déchirure) d'un ligament, d'une articulation (structure reliant deux os). Elle se marque par une douleur et un gonflement. Une entorse est aussi grave qu'une fracture, car, si elle est mal traitée, l'articulation reste instable.

L'attelle en plâtre

La technique la plus utilisée en urgence est la mise en place d'une attelle en plâtre, maintenue par un bandage.

Elle permet de stabiliser la fracture ou l'articulation et ainsi de diminuer la douleur tout en maintenant un alignement acceptable des fragments osseux en cas de fracture.

Cette méthode est pratique lorsqu'il existe un gonflement important. C'est pour cette raison que votre attelle comporte une ouverture afin d'éviter des compressions vasculaires et nerveuses. Il s'agit d'une méthode temporaire utilisée pendant les premiers jours. Il faut toujours laisser l'attelle placée aux urgences en place. Ne pas maintenir l'immobilisation provoquera de la douleur, prolongera la période d'invalidité et pourra même empêcher la guérison.

Conseils à suivre

Pour diminuer le gonflement, gardez le membre blessé surélevé.

Pour **un plâtre du membre supérieur**, il faut donc le porter en écharpe avec le poignet plus haut que le coude.

Pour **les plâtres de membres inférieurs**, il est impératif de marcher avec des béquilles pour éviter de détériorer le plâtre. Les béquilles vous seront fournies aux urgences ou peuvent être louées en pharmacie.

Pour **un plâtre de jambe**, surélevez la jambe le plus souvent possible, idéalement à hauteur de votre bassin (au lit, devant la TV). Mettez un oreiller sous la jambe ou des cales sous les pieds du lit pour rehausser cette partie du lit.

A. Pour éviter l'ankylose (la raideur) :

Bougez très régulièrement toutes les articulations qui ne sont pas immobilisées. Ex : bougez les doigts et le coude pour un plâtre de l'avant-bras.

B. Pour éviter de vous blesser :

Évitez d'introduire des instruments sous votre attelle ou votre plâtre. Vous pourriez endommager votre plâtre et votre peau et causer une infection.

Les démangeaisons peuvent être soulagées à l'aide d'un séchoir à air froid. Des produits apaisants sous forme d'aérosol sont disponibles en pharmacie.

Ne vous appuyez pas sur votre plâtre avant qu'il ne soit complètement sec. Ceci prend plusieurs heures. Ne mouillez jamais votre plâtre, car il ramollira et se brisera.

Un plâtre cassé, fendu ou qui s'effrite est chose courante, surtout chez l'enfant. Il peut provoquer un déplacement de la fracture. Il est donc nécessaire de revoir le médecin pour le renforcer ou le changer. Le plâtre peut être changé aux urgences ou au dispensaire d'orthopédie sur rendez-vous.



Centre Hospitalier de Wallonie picarde - CHwapi
Association Sans But Lucratif

Site IMC

80, chaussée de Saint-Amand - 7500 Tournai

Site NOTRE-DAME

9, avenue Delmée - 7500 Tournai

Site UNION

51, rue des Sports - 7500 Tournai

Centre de Consultations de PÉRUWELZ

11, rue de Sondeville - 7600 Péruwelz



Numéro d'appel général unique
pour tous les sites : 069/333 111

www.chwapi.be |  