
Quels sont les effets secondaires ?

L'introduction de la sonde peut, dans de rares cas, avoir des effets secondaires bénins tels que de petites lésions de la muqueuse du pharynx ou de l'œsophage, les spasmes du larynx ou les troubles du rythme cardiaque disparaissant spontanément.



Quelles sont les complications possibles ?

Des complications sérieuses sont extrêmement rares (1 examen sur 10 000).

Quelles sont les alternatives ?

Pour les troubles du rythme, une IRM cardiaque peut être proposée. Toutefois le temps d'attente est long et le résultat est moins précis. Un scanner peut être également proposé, mais cet examen est irradiant et moins précis.

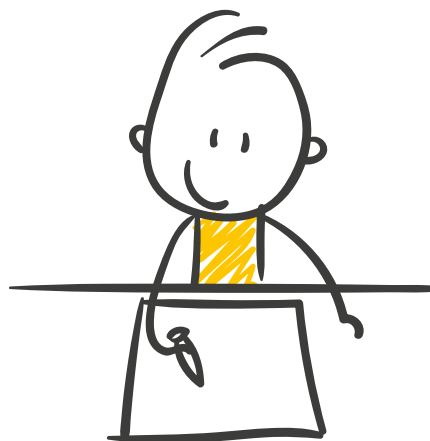
Pour les recherches d'endocardite, un Pet-Scan peut être proposé. Il reste moins précis et malheureusement peu contributif pour la thérapie à suivre.

Et en cas de refus du patient ?

En cas de troubles du rythme, un traitement sera instauré (antiarythmique et anticoagulant) pendant 3 semaines et le choc sera réalisé par la suite. Si rien n'est acceptable pour vous, l'examen sera annulé et les conséquences de l'absence de diagnostic vous seront expliquées.

Informations administratives

Après vous avoir expliqué l'examen, le médecin vous remettra un document appelé consentement éclairé que nous vous demandons de signer et de nous remettre.



L'ÉCHOGRAPHIE TRANSOESOPHAGIENNE

Service de **Cardiologie**



Qu'est-ce que l'examen ?

Votre médecin traitant vous a proposé une échocardiographie transoesophagienne. Cet examen par ultrasons a pour objectif d'examiner le cœur à partir de l'œsophage.

Cet examen est proposé pour détecter des sources d'embolie dans le cœur après une attaque cérébrale, en cas de maladies de l'aorte thoracique, ainsi que pour l'examen d'autres anomalies structurelles comme les anomalies valvulaires.

Comment se préparer à l'examen ?

- Vous ne devez plus manger, ni boire, 6 heures avant l'examen.
- Si vous devez prendre des médicaments, vous avez l'autorisation de les prendre avec un peu d'eau uniquement.
- Signalez au médecin responsable de l'examen si vous avez des problèmes de déglutition, des allergies à des médicaments, de l'asthme ou tout autre problème que vous jugez important.



Comment réalise-t-on l'examen ?

L'examen consiste en l'introduction dans l'œsophage d'une sonde souple sous anesthésie locale de la gorge. Les médicaments éventuellement nécessaires pendant l'examen, tels qu'un sédatif, seront directement injectés dans une veine de l'avant-bras au moyen d'une petite canule placée avant l'examen. Un sédatif d'une courte durée d'action vous sera proposé pour faciliter la procédure. La durée de l'examen est d'environ 15 à 20 minutes.

Après l'examen :

- Vous resterez sous surveillance à l'hôpital pour une courte durée (environ 1 heure).
- Lorsque vous aurez complètement retrouvé la sensation de la déglutition, vous pourrez boire et manger.
- Vous devez éviter de conduire un véhicule ou d'exercer une quelconque activité nécessitant une vigilance particulière pendant les 8 heures suivant la fin de l'examen.
- De même, vous n'êtes pas habilité à signer des documents ou contrats à valeur juridique durant les 12 heures qui suivent l'examen.



Centre Hospitalier de Wallonie picarde - CHwapi
Association Sans But Lucratif

Site IMC

80, chaussée de Saint-Amand - 7500 Tournai

Site NOTRE-DAME

9, avenue Delmée - 7500 Tournai

Site UNION

51, rue des Sports - 7500 Tournai

Centre de Consultations de PÉRUWELZ

11, rue de Sondeville - 7600 Péruwelz



Numéro d'appel général unique
pour tous les sites : 069/333 111

www.chwapi.be |  