
Quelles sont les complications possibles ?

Même avec toutes les précautions prises, il y a un risque de complications.

Voici une liste non exhaustive des complications les plus courantes, en sachant qu'en général, ces complications ne se produisent que rarement.

Une complication fatale demeure rarissime.

1. Hémorragie ;
2. Lésion d'un organe ou d'une structure le long du trajet de biopsie, par exemple, une lésion intestinale, pleurale, rénale ou urétérale ;
3. Surinfection avec possible péritonite ou sepsis ;
4. Complications liées au cathéter de drainage :
 - par exemple, obstruction par débris, sang ou autre ;
 - kinking ;
 - déplacement ;
 - problèmes à hauteur de son point de fixation à la peau en cas d'une néphrostomie.
5. Prélèvement non représentatif et/ou insuffisant ;
6. Réaction allergique, par exemple au latex ou sur l'anesthésie locale.

Prévenez-nous d'une éventuelle douleur persistante, fièvre, vertiges ou autre(s) sensation(s) anormale(s).

Et en cas de refus du patient ?

Vous avez le droit d'accepter ou de refuser l'acte interventionnel même si cela limitera potentiellement la qualité du diagnostic et du traitement adapté.

Quels sont les effets secondaires ?

Une douleur peut apparaître autour ou à distance du site de ponction ; elle est le plus souvent transitoire. Signalez toute douleur à l'équipe médicale ; généralement elle peut être soulagée par des médicaments antidouleur.

Une réaction vasovagale peut se produire.

Informations administratives

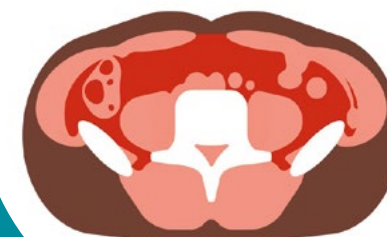
Apportez le jour de l'examen :

- la prescription pour la biopsie ;
- le consentement éclairé ;
- une liste des médicaments que vous prenez ;
- votre dossier laboratoire récent si réalisé en dehors du CHwapi, surtout en ce qui concerne la coagulation ;
- votre dossier radiologique récent si réalisé en dehors du CHwapi : radiographies, échographies, scanners, IRM...



LA BIOPSIE ABDOMINALE

Service d'Imagerie médicale



CHwapi

Qu'est-ce que l'examen ?

Une biopsie abdominale est un petit prélèvement dans un organe ou une structure dans le ventre. Ce prélèvement sera analysé dans un laboratoire spécialisé. Cette étude peut fournir des informations diagnostiques essentielles et peut ainsi contribuer à un traitement optimisé.

Les prélèvements sont réalisés par le radiologue, le plus souvent au scanner, parfois sous échographie, afin de planifier le meilleur trajet pour atteindre la zone cible.

Comment se préparer à l'examen ?

Lisez bien cette fiche d'information.

Réalisez les examens de sang qui vous sont demandés.

Signalez-nous toute allergie.

Il est conseillé de venir accompagné et de ne pas être seul lors de votre retour à domicile (inclus première nuit).

Arrivez à temps à l'hôpital de jour, muni des documents évoqués dans la section «informations administratives».

Continuez à prendre tout médicament que vous prenez habituellement sauf les médicaments pour lequel un arrêt a été spécifiquement demandé, notamment les éventuels médicaments antithrombotiques, selon les instructions du médecin prescripteur.

Ne mangez plus 6 heures avant la procédure ; ne buvez plus 3 heures avant l'examen (rien par voie orale).

Si une anesthésie générale est prévue, suivez les instructions préparatoires de l'anesthésiste.

Il est conseillé d'aller aux toilettes avant l'examen.

Arrangez-vous pour qu'après l'examen, vous puissiez rapidement rejoindre l'établissement en cas de douleurs ou de complications.

D'une manière générale, n'hésitez pas à fournir tout renseignement complémentaire qui vous paraît important.

Comment réalise-t-on l'examen ?

La ponction comprend les étapes principales suivantes :

- Repérage de la zone cible à l'aide de l'échographe ou du scanner. On cherchera à vous installer dans une position confortable, à maintenir pendant tout l'examen, qui en même temps doit être adapté à l'appareillage radiologique et permettre au radiologue de réaliser le trajet avec l'aiguille de biopsie.
- Désinfection de la peau.
- Anesthésie locale au niveau du point d'entrée. Elle provoquera une légère douleur de courte durée et peut être accompagnée de bourdonnements d'oreilles.
- Introduction de l'aiguille de biopsie selon le trajet planifié jusqu'à la zone cible. Plusieurs types d'aiguilles peuvent être utilisés selon la nature et la profondeur du prélèvement à effectuer, mais il s'agira d'une aiguille à usage unique. Certaines aiguilles font un clic sonore au moment du prélèvement. Il est souvent nécessaire de faire plusieurs prélèvements.

Après le retrait de l'aiguille, on réalise une compression sur le site de ponction pour minimiser tout saignement.

Si nécessaire, un calmant vous sera proposé avant la réalisation de la biopsie.

Le temps nécessaire pour effectuer la biopsie est variable avec le mode de guidage et la difficulté du geste, mais il ne dépasse généralement pas les 30 minutes.

Votre coopération est essentielle : elle contribuera à l'aisance ainsi qu'à la durée du geste de ponction et diminuera donc la douleur et le risque de complications. Essayez de rester immobile pendant l'ensemble de la procédure et bloquez la respiration quand le radiologue vous le demande.



Centre Hospitalier de Wallonie picarde - CHwapi
Association Sans But Lucratif

Site IMC

80, chaussée de Saint-Amand - 7500 Tournai

Site NOTRE-DAME

9, avenue Delmée - 7500 Tournai

Site UNION

51, rue des Sports - 7500 Tournai

Centre de Consultations de PÉRUWELZ

11, rue de Sondeville - 7600 Péruwelz



Numéro d'appel général unique
pour tous les sites : 069/333 111

www.chwapi.be |  